

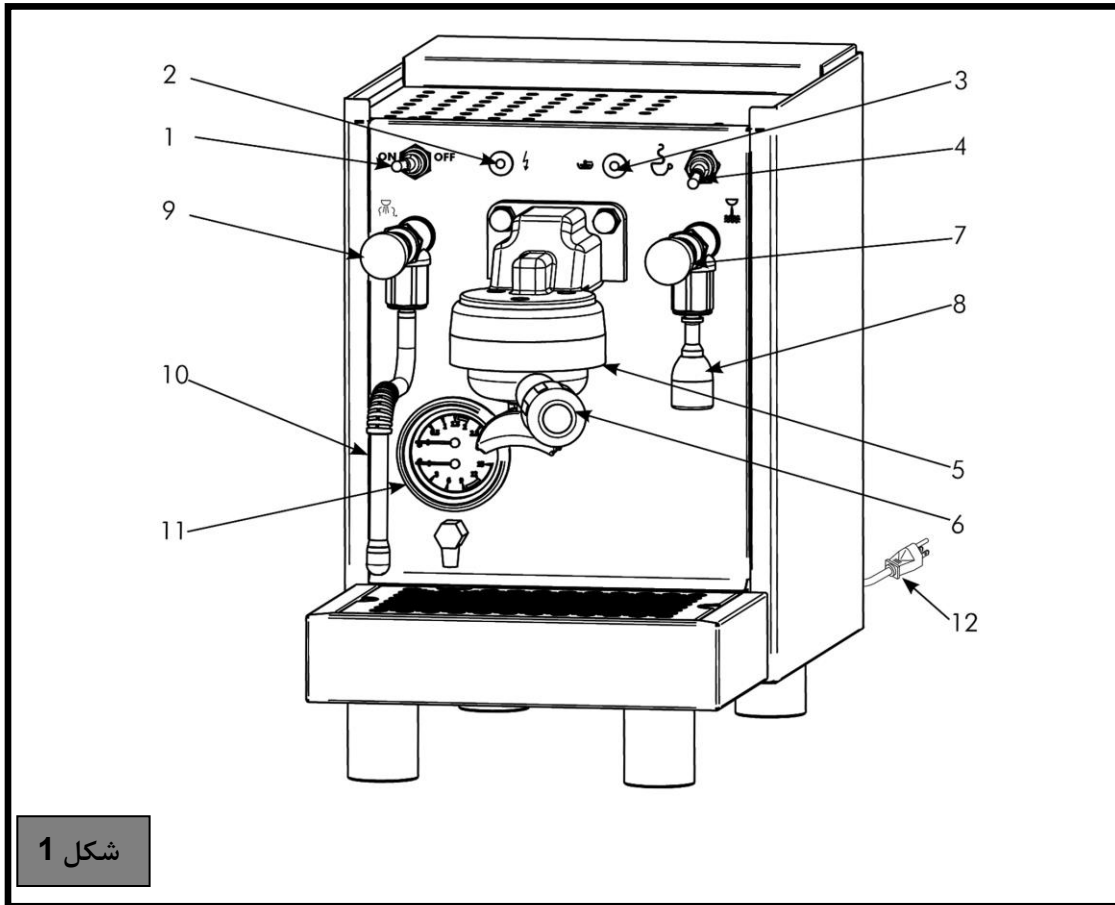
دفترچه راهنمای راه اندازی و روش استفاده



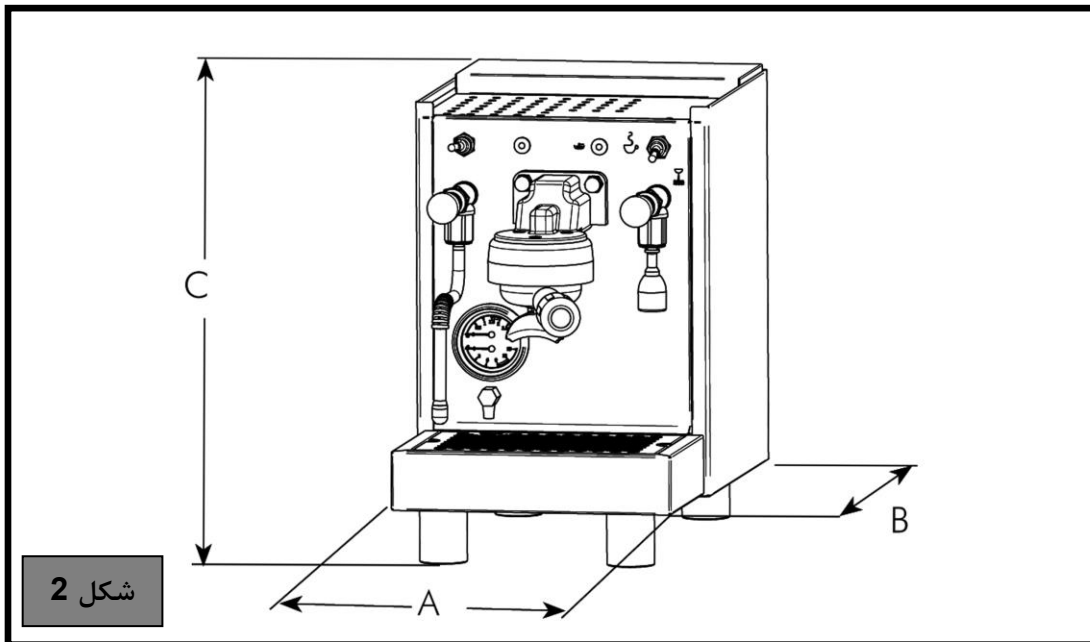
اسپرسو ماشین نیمه حرفه ای مدل

BZ10

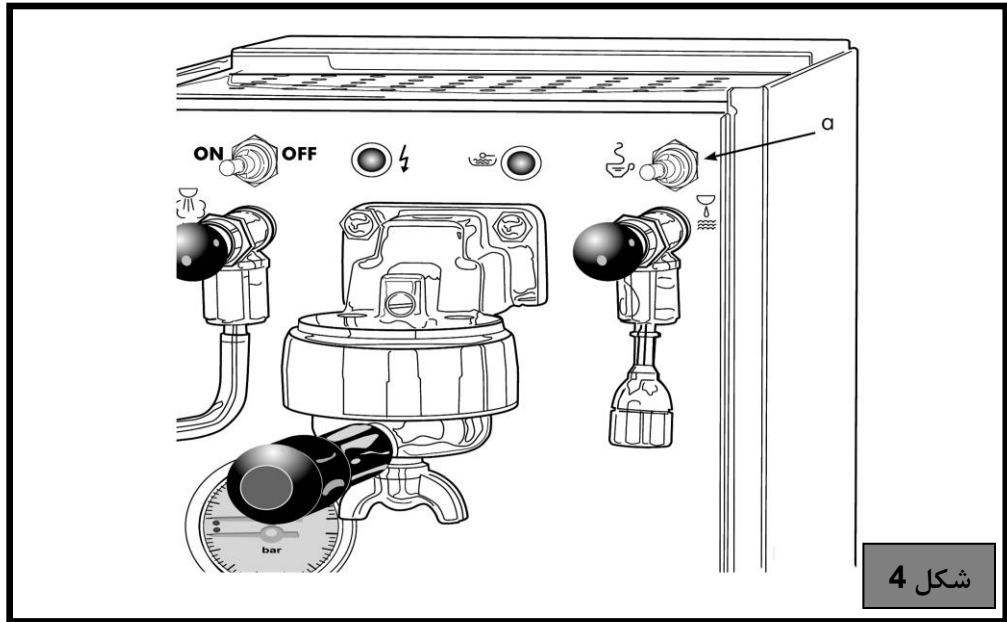
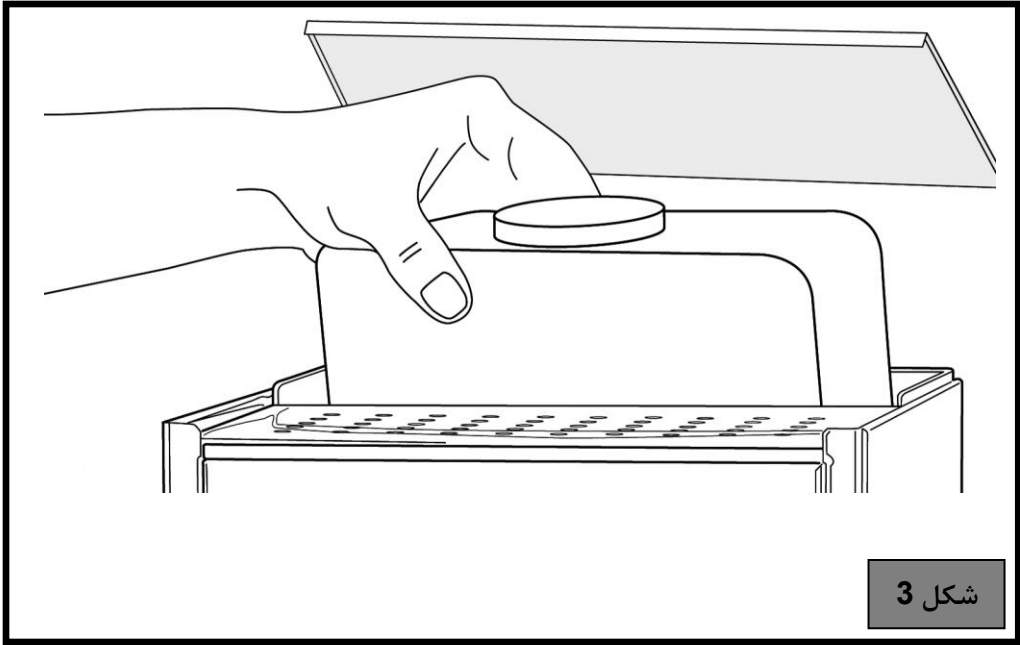


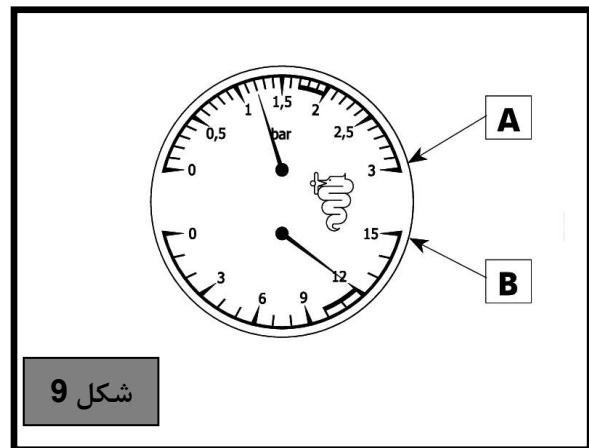
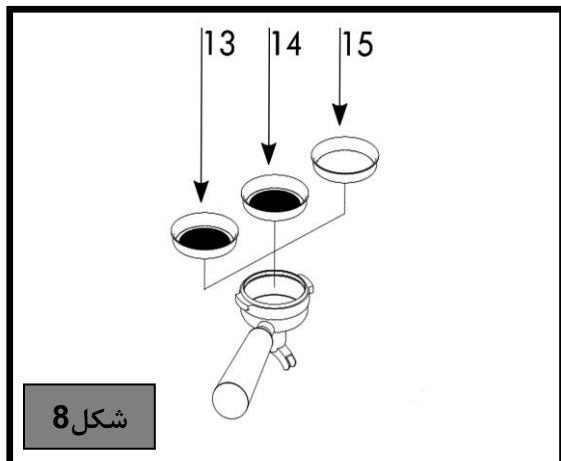
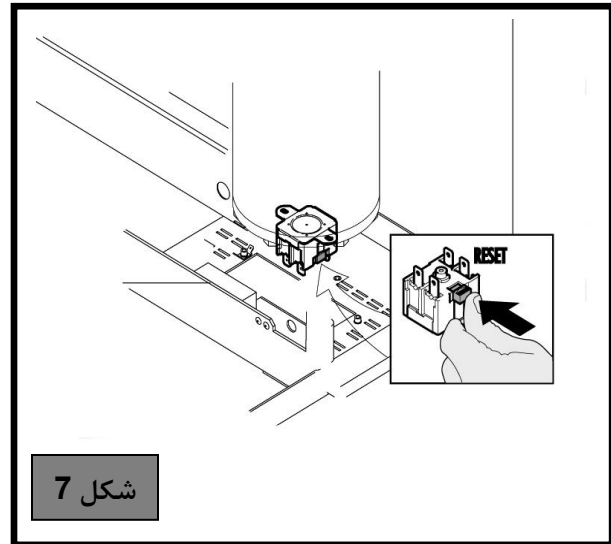
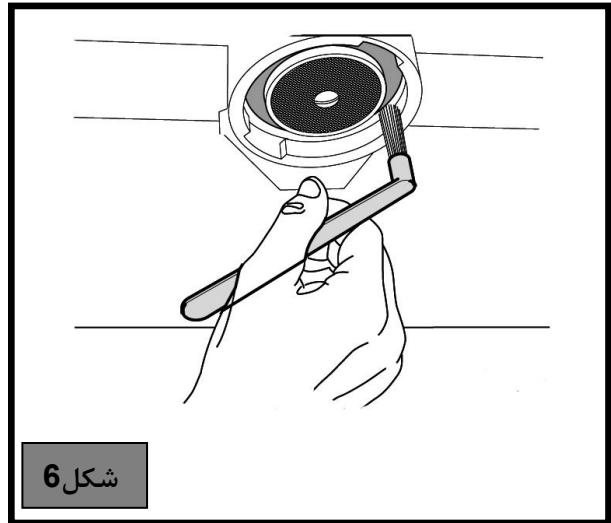
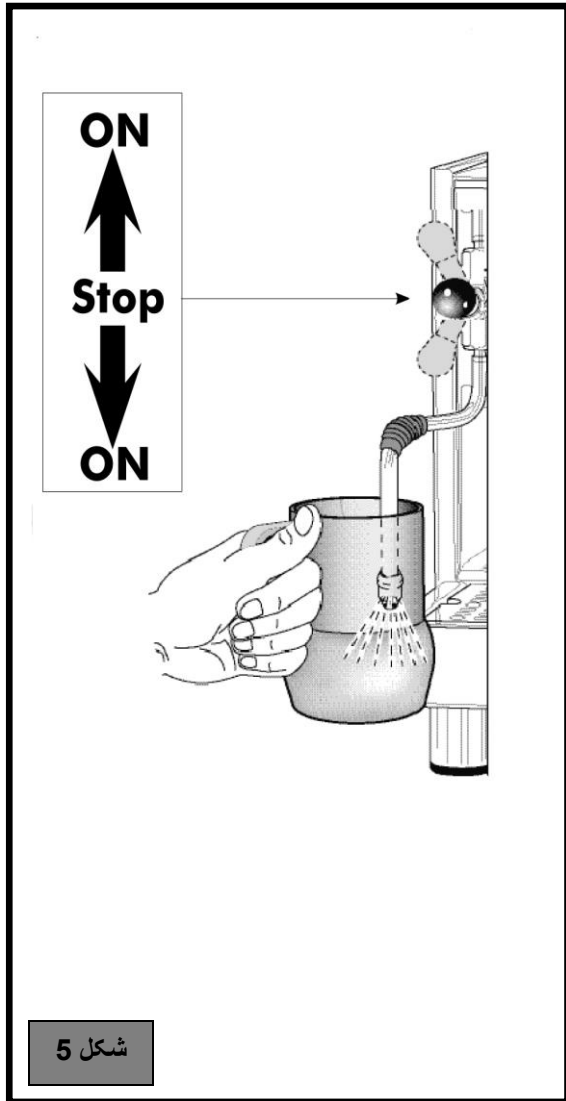


شکل 1



شکل 2





فهرست

1- هشدارها

- 1.1 هشدارهای کلی
- 1.2 کارکرد مورد انتظار

2- حمل و نقل

- 2.1 بسته بندی
- 2.2 جا به جا کردن دستگاه
- 2.3 ذخیره سازی

3- توصیف دستگاه

- 3.1 توضیح چرخه ی کاری
- 3.2 توضیح کنترلرها
- 3.3 اطلاعات فنی

4- نصب دستگاه

- 4.1 هشدارها
- 4.2 آماده سازی دستگاه برای نصب کردن
 - 4.2.1 اتصال به مدار برق

5- استفاده از دستگاه

- 5.1 راه اندازی دستگاه و جریان یافتن آب در بویلر
- 5.2 گرم کردن
- 5.3 آماده کردن قهوه
- 5.4 توزیع بخار
- 5.5 کشش آب داغ
- 5.6 خاموش کردن دستگاه
- 5.7 فشار سنج

6- نگهداری

- 6.1 قوانین ایمنی
- 6.2 تمیز کردن دستگاه
- 6.3 ترموستات برای ایمنی - تجهیز مجدد بطور دستی
- 6.4 دفع صحیح محصول

7- عیب یابی

نقائص/عیب شناسی / راه حل / توصیه ها

1 - هشدارها

1.1 هشدارهای کلی

- سیستم های آب و برق می بایست محتاطانه و آنگونه که در فصل 4 دفترچه «نصب دستگاه» مشخص شده راه اندازی شوند. نصاب قطعاً نمی تواند سیستم موجود را که توسط کاربر راه اندازی شده بطور کامل تغییر دهد.
- این دفترچه به عنوان بخشی مهم از دستگاه است و پیش از استفاده از دستگاه می بایست به دقت توسط کاربر مطالعه شود .
- دفترچه را برای استفاده مجدد حفظ کنید.
- دستگاه باید بدون آب داخل بویلر تحویل شود تا از ایجاد صدمات احتمالی به واسطه یخ زدگی جلوگیری شود.
- اتصالات زمینی سیستم الکتریکی را برقرار کنید.
- با دست و پاهای مرطوب یا خیس به دستگاه دست نزنید.
- با پاهای برهنه از دستگاه استفاده نکنید .
- سیم تغذیه را به سیم های رابط متحرک و امثال آن متصل نکنید .
- دستگاه را به وسیله ی کشیدن کابل برق خاموش نکنید.
- اگر کابل تغذیه به دور خود پیچیده است ، از دستگاه استفاده نکنید.
- این وسیله برای استفاده افراد با توانایی جسمانی، حسی و یا ذهنی کم و یا فاقد تجربه و آگاهی نمی باشد مگر اینکه بر آنها نظارت و دستورالعملهای مربوط به استفاده از دستگاه از طریق فرد مسئول ایمنی به آنان داده شود.
- باید بر بچه ها نظارت کرد تا با دستگاه بازی نکنند.
- به منظور جلوگیری از نفوذ آب به داخل دستگاه ، فنجان ها را روی گرم کننده ی فنجان طوری قرار دهید که طرف تو خالی آن رو به بالا باشد.
- این دستگاه برای استفاده در فضای باز نمی باشد.
- علامت زیر نشانگر خطر سوختگی است.



1.2 کارکرد مورد انتظار

- دستگاه قهوه اسپرسو BZ10 برای درست کردن قهوه، آب داغ و چای، چای بابونه و دمنوش های دیگر، ایجاد بخار و گرم کردن نوشیدنی ها (شیر ، شکلات داغ ، کاپوچینو ، پانچ و غیره) طراحی شده است.
- این دستگاه فقط و منحصرأً برای استفاده در موارد فوق طراحی شده است.
- هرنوع استفاده دیگر از این دستگاه از نظر سازنده نادرست و ممنوع است. سازنده در قبال خسارت ایجاد شده به واسطه ی استفاده ی نادرست از دستگاه قهوه اسپرسو مسئولیتی ندارد.

2- حمل و نقل

2.1 بسته بندی

دستگاه قهوه ساز اسپرسو BZ10 در پوشش فوم پلی یورتان قرار گرفته و سپس در جعبه های مقوایی بسته بندی شده است.
هشدارها :

پس از بیرون آوردن دستگاه از بسته بندی، مطمئن شوید که دستگاه کامل است و تمام لوازم جانبی آن وجود دارد.
مواد بسته بندی نباید در دسترس کودکان قرار گیرند و باید بصورت مناسب دفع شوند.
اگر دستگاه آسیب دیده یا قطعه ای از آن کم است، از آن استفاده نکنید و بلافاصله فروشنده محل را مطلع کنید.

2.2 جا به جا کردن دستگاه

دستگاه قهوه اسپرسو را می توان با استفاده از کامیون باربردار، پالتهای حمل و نقل یا به صورت دستی جا به جا کرد.

2.3 نگهداری

دستگاهی که به درستی بسته بندی شده است می بایست در یک محیط خشک با میانگین دمایی +5 درجه سانتی گراد تا +30 درجه سانتی گراد و با رطوبت نسبی حداکثر 70 درصد انبار شود .
حداکثر چهار جعبه را می توان روی یکدیگر قرار داد.

3 - توضیح دستگاه

3.1 شرح چرخه ی کاری

آبی که از مخزن عقب دستگاه بیرون می آید، به وسیله ی یک پمپ از شیرفلکه ای پرفشار که بر روی 12 بار (1.2 مگا پاسکال) تنظیم شده عبور می کند و امکان بارگیری بویلر و تبدیل را فراهم می کند. آب بویلر که به وسیله ی یک مقاومت گرم شده تبدیل به آب داغ می کند که از آن به واسطه ی لوله انتقال به مجموعه می رسد تا قهوه بوسیله شیر الکتریکی دم بکشد.

3.2 توصیف کنترلرها (شکل 01 - شکل 09)

- 1 کلید اصلی
- 2 چراغ سبز
- 3 چراغ زرد
- 4 دکمه توزیع قهوه
- 5 بخش توزیع (هر گروه)
- 6 نگه دارنده ی فیلتر
- 7 شیر آب جوش
- 8 توزیع کننده آب داغ
- 9 شیر بخار
- 10 نازل بخار
- 11 فشار سنج
- 12 کابل برق
- 13 فیلتر 1 فنجان

منبع برق	V ~ /Hz	220 – 240 ~ / 50 – 60 Hz	110 – 120 V ~ / 50 – 60 Hz
مقاومت	V ~	220 - 240	120
برق اسمی	W	1200 - 1400	1300
مقاومت	W	1100 - 1300	1200
بویلر	Lt	1.5	
مخزن/ها	Lt	3.0	
عرض (A)	mm	250	
عمق (B)	Mm	425	
ارتفاع (C)	Mm	375	
وزن خالص	Kg	19	
وزن ناخالص (با جعبه)	kg	22	

4- نصب دستگاه

4.1 هشدارها

نصب دستگاه باید بر اساس قوانین مربوطه و طبق دستورالعمل سازنده توسط افراد مجاز صورت گیرد. دستگاه می بایست در جایی قرار داده و نصب شود که استفاده و نگهداری از آن توسط افراد متخصص انجام شود. می توان آن را در مکانهایی همچون آشپزخانه فروشگاه ها، دفاتر و دیگر محیط های کاری، خانه های روستایی، برای استفاده مسافران هتلها، هتل ها و محیط های مسکونی دیگر نظیر اقامت و صبحانه قرار داد.

4.2 آماده سازی دستگاه برای نصب

پایه دستگاه را در یک سطح صاف افقی، خشک، محکم و ثابت در ارتفاعی قرار دهید که کف گرم کننده فنجان در ارتفاعی بیش از 150 سانتی متر از سطح زمین باشد.

از آب فشان استفاده نکنید و همین طور دستگاه را در مکانهایی که از آب فشانها استفاده می شود نصب نکنید.

به منظور تضمین کارکرد مداوم، باید دستگاه را در مکان هایی نصب کرد که دما بین 5+ و 32+ درجه سانتی گراد باشد و رطوبت از 70 درصد بیشتر نشود.

اگر دستگاه در معرض دمای زیر 0 درجه سانتی گراد قرار بگیرد، به صورت زیر عمل کنید:

- قبل از روشن کردن دستگاه آن را به مدت 24 ساعت در مکانی قرار دهید که دمای آن بیشتر از 15 درجه سانتی گراد باشد.

از آنجایی که این دستگاه برقی است برای کار کردن به موارد زیر نیاز دارد:

- اتصال به مدار برق

4.2.1 اتصال به مدار برق

⚠ هشدارها:

- اتصال به شبکه برق می‌بایست توسط افراد آموزش دیده انجام شود.
 - دستگاه باید بطور استاندارد راه اندازی و با سیم ارت به زمین متصل شود.
- دستگاه مجهز به کابل برق و دو شاخه است؛ هنگام اتصال دائمی به شبکه برق، بین دستگاه و شبکه برق یک سوئیچ محافظ تک پل با حداقل فاصله بین اتصالات ولتاژ بالای نوع 3 قرار دهید که با جریان و استانداردهای قانونی مطابق باشد.

5- استفاده از دستگاه

5.1 راه اندازی دستگاه و جریان یافتن آب در بویلر

آب را داخل مخزن بریزید و مطمئن شوید که لوله مکش به کف مخزن می‌رسد (شکل 03).

⚠ هشدارها:

- از آب آشامیدنی با درجه سختی حدود 15 به واحد فرانسه استفاده کنید؛ هرگز از آب داغ استفاده نکنید.
- دو شاخه را به پریز برق وصل کنید. کلید اصلی (شکل 1 قسمت 1) را به وضعیت 1 تغییر دهید چراغ سبز (شکل 1 قسمت 2) روشن می‌شود. آب به صورت خودکار به داخل بویلر جریان می‌یابد.
- اگر آب به حداکثر سطح خود در مخزن نرسد، پس از 120 ثانیه یک دستگاه ایمنی موتور پمپ را متوقف خواهد کرد.
- برای از سر گرفتن عملکرد دستگاه، آن را یکبار روشن و خاموش کنید.

52 گرم کردن

- برای اینکه دستگاه به دمای مناسب و فشار مشخص شده بر روی درجه بندی بویلر (شکل 01 - قسمت 11) بین 1 و 1.2 بار (بین 0.1 تا 0.12 مگاپاسکال) برسد، شیر بخار را باز کنید (شکل 0.1 - قسمت 9) و بخار را 2 یا 3 بار به داخل تشتک تخلیه خالی کنید.
- اگر چراغ زرد (شکل 01 - قسمت 3) روشن شود نشان دهنده این است که دستگاه به درستی کار می‌کند و در حالت خاموشی به معنای کافی نبودن آب مخزن است.

5.3 آماده کردن قهوه

- 1) نگه دارنده فیلتر (شکل 01 - قسمت 6) را از قسمت توزیع جدا کنید (شکل 01 - قسمت 5).
- 2) نگه دارنده ی فیلتر را با پودر قهوه پر و قهوه را به سمت پایین فشار دهید و مراقب باشید تا لبه نگهدارنده آلوده نشود.
- 3) نگهدارنده فیلتر را دوباره در جای خود قرار دهید.
- 4) پخش قهوه را با فشردن دکمه پخش آغاز کنید (شکل 04، قسمت a).
- 5) وقتی قهوه به اندازه کافی پخش شد، دکمه پخش را مجدد فشار دهید تا عملیات پخش متوقف شود.

⚠ هشدارها:

- در حال کار کردن دستگاه، نگهدارنده فیلتر را درحالیکه پر از قهوه است بر ندارید چرا که موجب فشار به دستگاه می‌شود.
- قسمت فلزی نگهدارنده را مستقیماً دست نزنید چراکه داغ است.
- میزان ظرفیت استاندارد فیلترها 6/8 گرم برای یک دوز و 12 گرم برای 2 دوز است.

5.4 پخش بخار (شکل 05)

- 1) برای جلوگیری از کشیده شدن مایع به درون بویلر، بخار را بوسیله شیر تخلیه کنید (شکل 01؛ قسمت 9).
- 2) نازل بخار را (شکل 01؛ قسمت 10) در ظرف مایع داخل کنید تا گرم شود.
- 3) شیر بخار را به پایین فشار دهید و نگه دارید (شکل 01؛ قسمت 10). با بالا بردن اهرم شیر باز خواهد ماند (شکل 05). میزان بخار توزیع شده به نسبت میزان باز بودن شیر خواهد بود. هرچه شیر بیشتر باز باشد، بخار بیشتری توزیع خواهد شد.
- 4) پس از توزیع بخار، دستگیره را رها کنید، ظرف مایع را بردارید و نازل بخار را فوراً با پارچه ای مرطوب تمیز کنید تا باقیمانده مایع داغ از بین برود.

هشدار: هنگام داغ بودن نازل، مستقیماً به آن دست نزنید.

5.5 مکش آب داغ

- 1) ظرف آب را زیر نازل قرار دهید (شکل 01؛ قسمت 8).
- 2) دستگیره شیر آب را به پایین فشار داده و نگه دارید (شکل 01؛ قسمت 7) تا میزان آب مورد نیاز کشیده شود.
- 3) پس از توزیع آب، دستگیره را رها کنید.

⚠ هشدار:

هنگام داغ بودن شیر توزیع آب مستقیماً به آن دست نزنید.

5.6 خاموش کردن دستگاه

کلید اصلی را در وضعیت 0 قرار دهید (شکل 01؛ قسمت 1) و مطمئن شوید که چراغ سبز خاموش می شود (شکل 01؛ قسمت 2).

5.7 درجه بندی فشار (شکل 9)

دستگاه به درجه بندی دوگانه فشار مجهز است بطوریکه می توان موارد زیر را چک کرد:

فشارسنج بویلر (شکل 9؛ قسمت A)

دامنه 3-0 بار (0.3-0 مگاپاسکال)

فشارسنج بویلر فشار بویلر را نشان می دهد.

درجه بندی فشار (شکل 9؛ قسمت B)

دامنه 15-0 بار (1.5-0 مگا پاسکال)

درجه بندی فشار بیشینه فشار پمپ را در حین کار نشان می دهد. با متوقف شدن پمپ موتور فشارسنج عدد صفر را نشان می دهد.

6.1 ایمنی

دستگاه را در معرض افشانه های آب قرار ندهید. برای خاموش کردن دستگاه، اهرم کلید تیغه ای تک پل شبکه برق را در وضعیت خوابیده 0 قرار دهید. قبل از تمیز کردن یا سرویس دستگاه، آن را از برق کشیده و قطع کن آب را ببندید. در صورت اختلال در عملکرد دستگاه، تلاش نکنید آن را به تنهایی تعمیر کنید و فوراً با بخش خدمات فنی تماس بگیرید. اگر کابل برق دستگاه آسیب دید، فوراً دستگاه را خاموش کنید، آب را قطع کنید و با بخش خدمات فنی تماس بگیرید. به تنهایی اقدام به تعویض کابل آسیب دیده نکنید. هنگامی اقدام به تمیز کردن و سرویس دستگاه نمایید که دستگاه سرد باشد و ترجیحاً از دستکش برای محافظت استفاده کنید.

6.2 تمیز کردن دستگاه

هشدارها: برای گرفتن بهترین نتیجه و مطابق با دستورالعمل‌ها، آب درون بویلر و لوله‌ها را در هر بار استفاده روزانه از دستگاه تعویض کنید. در اینجا توصیه‌هایی گویا بیان شده است. برنامه تمیز کردن و نگهداری بستگی به نحوه استفاده از دستگاه دارد.

پس از هر بار استفاده از دستگاه:

- (1) نازل بخار را تمیز کنید.
- (2) نگهدارنده فیلتر و فیلترها را تمیز کنید.

بطور روزانه:

- (1) توری نگهدارنده فنجان و تشتک تخلیه را تمیز کنید.
- (2) بدنه را تمیز کنید.
- (3) واشر گروپ مجموعه را با برس موجود تمیز کنید.
- (4) گروپ را به شکل زیر بشوئید: نگهدارنده فیلتر را به فیلتر درپوش گروپ محکم کرده و کلید خاموش روشن را چند بار بزنید.
- (5) نگهدارنده فیلتر و فیلترها را درون آب داغ چند دقیقه ای فرو برده تا روغن قهوه از بین برود و با یک پارچه یا اسفنج آن را از تمیز کنید.

هنگام شستن و تمیز کردن دستگاه از مواد شوینده یا سمباده استفاده نکرده و فقط از محصولات خاص دستگاه‌های قهوه ساز کمک بگیرید. بدنه دستگاه را با استفاده از پارچه ای خیس و/یا شوینده های خنثی بشوئید و به خوبی سطوح آن را قبل از اتصال مجدد به برق خشک کنید. برای شستن توری نگهدارنده فنجان و تشتک تخلیه از آب استفاده کنید.

با استفاده از آب و شوینده های خنثی پس از برداشتن مخزن آن را تمیز کنید. پس از اتمام کار به خوبی آن را آب کشیده و به تعویض مخزن اقدام کنید. پس از داخل کردن لوله های سیلیکونی از رسیدن لوله های مکش به کف دستگاه مطمئن شوید.

6.3 ترموستات ایمنی؛ بارگذاری دستی

⚠ هشدار! عملیات زیر صرفاً خطاب به یک تکنسین مورد تأیید سازنده است.

هنگام کار دستگاه، مقاومت بویلر می تواند بیش از حد گرم شود و با قطع جریان برق ترموستات ایمنی به جریان می افتد و مانع از آسیب بیشتر به بویلر می شود. برای برگرداندن دستگاه به حالت قبل، اختلالی را که موجب فعال شدن ترموستات شده برطرف کنید و دکمه قرمز رنگ (RESET) را برای بازگشت به حالت نرمال فشار دهید (شکل 07).

6.4 دفع صحیح دستگاه

(زباله الکتریکی و الکترونیکی)

(قابل اعمال در کشورهای عضو اتحادیه اروپا و کشورهایی که سیستم هایی تفکیک شده برای جمع آوری زباله دارند).



علامت درج شده بر روی محصول یا اسناد آن نشان می دهد که نباید محصول را با زباله های خانگی دیگر در پایان چرخه عمر آن دفع کرد. برای پرهیز از هرگونه آسیب به محیط یا سلامت که بر اثر دفع ناصحیح زباله بوجود می آید، از مصرف کننده خواسته می شود این محصول را از انواع دیگر زباله جدا نموده تا با بازیافت مسئولانه آن به تداوم بی خطر چرخه منابع مواد کمک کند. از مصرف کنندگان خانگی تقاضا می شود تا با تماس با فروشنده یا نمایندگی منطقه اطلاعات مربوط به جمع آوری تفکیک شده زباله و بازیافت این نوع محصول را کسب نمایند. از مصرف کنندگان تجاری نیز تقاضا می شود تا با تماس با عرضه کننده محصول از جزئیات شرایط قرارداد خرید اطلاع یابند. این محصول را نمی توان با زباله های تجاری دیگر دفع کرد.

7. عیب یابی

مشکل	تشخیص / راه حل	توصیه
از لوله مخصوص بخار توزیع نمی شود.	نازل لوله بخار مسدود شده است. با استفاده از یک سنجاق آن را باز کنید. این امر به خاطر وارد کردن سر نازل به درون شیر است.	پس از هر بار استفاده نازل بخار را تمیز کنید.
نگهدارنده فیلتر نشتی دارد.	دلایل احتمالی: 1. پلمپ زیر فنجان فرسوده شده یا پوسته گرفته است. 2. نگهدارنده فیلتر بطور ناصحیحی روی دستگاه سوار شده است.	با برس موجود تمیز کنید. در صورت تکرار مشکل، با تکنسین مجاز تماس بگیرید.
نگهدارنده فیلتر روی رینگ اتصال به خوبی قرار نمی گیرد.	شاید این مشکل به خاطر میزان بیش از حد قهوه در نگهدارنده فیلتر ایجاد شده باشد.	میزان قهوه درون نگهدارنده فیلتر را کم کنید (میزان استاندارد فیلترها 6 گرم در هر دوز است).
وضعیت بد نگهدارنده فیلتر پس از قرار گرفتن روی دستگاه	پس از قفل شدن بر روی دستگاه، دستگیره نگهدارنده فیلتر بیش از حد به سمت راست چرخیده است. پلمپ زیر فنجان فرسوده است.	با تکنسین مجاز تماس بگیرید تا پلمپ زیر فنجان را تعویض کند.
جریان قهوه کمتر از حد نرمال است.	قهوه قطره قطره بیرون می آید. زمان توزیع خیلی زیاد است و کیفیت قهوه مطلوب نیست. کفی سیاه رنگ روی آن شکل گرفته است. دلایل احتمالی: 1. قهوه بیش از حد خرد شده است. 2. قهوه درون نگهدارنده فیلتر به شدت به سمت پایین فشرده شده است. 3. در نگهدارنده فیلتر قهوه زیادی ریخته شده است. 4. دوشی دستگاه مسدود است. 5. فیلتر درون نگهدارنده فیلتر مسدود است.	در صورت بروز مسائل 1، 2 یا 3 می توان قضیه را با تنظیم میزان خرد شدن قهوه و/یا دوز قهوه حل کرد. در صورت بروز مسئله 4 باید به تکنسین رجوع کرد. در صورت بروز مسئله 5 فیلتر را تمیز کنید یا آن را تعویض کنید.
جریان قهوه بیش از حد است.	قهوه خیلی سریع توزیع می شود و کف روی آن روشن تر از معمول است. دلایل احتمالی: 1. قهوه خیلی درشت خرد شده است. 2. قهوه درون نگهدارنده فیلتر به اندازه کافی به سمت پایین فشرده نشده است. 3. قهوه بسیار کمی درون نگهدارنده فیلتر وجود دارد.	میزان خردشدگی و/یا دوز قهوه را اصلاح کنید.

مشکل	تشخیص / راه حل	توصیه
قهوه توزیع شده بیش از حد سرد است.	دلایل احتمالی: 1. نگهدارنده های فیلتر سرد هستند. 2. قهوه بیش از حد خرد شده است. 3. مدار آب دستگاه کثیف شده است (آهک زدگی) 4. فشار بویلر زیر 0.8 بار است (0.08 مگاپاسکال)	در صورت بروز مسئله 1 نگهدارنده فیلتر را روی دستگاه سوار کنید. در صورت بروز مسئله 2 خرد کن قهوه را تعویض کنید. در صورت بروز مسئله های 3-4 با تکنسین مجاز تماس بگیرید.
قهوه توزیع شده ولرم است.	قهوه توزیع شده ولرم است حتی اگر فشار نرمال بین 1 و 1.2 بار (0.12 – 0.1 مگاپاسکال) باشد. در این صورت، پایش فشار واقعی نیست.	برای بررسی شیر منفذ، با تکنسین مجاز تماس بگیرید. در عین حال، تا آمدن تکنسین برای استفاده از دستگاه شیر بخار را باز کنید (شکل 01؛ قسمت 9). فشار بویلر به صفر خواهد رسید که منجر به فعال شدن مقاومت و افزایش دما می گردد. این عملیات را بطور روزانه هنگام روشن کردن دستگاه انجام دهید.
قهوه توزیع شده بیش از حد داغ است.	دلایل احتمالی: 1. فشار بویلر بیش از 1.3 بار (0.13 مگاپاسکال) است. 2. چیزی روی دستگاه قرار گرفته که مانع از خنک شدن آن می گردد. 3. دستگاه در موقعیتی نصب شده که امکان چرخش هوا در آن وجود ندارد.	در صورت بروز مسئله 1، با تکنسین مجاز تماس بگیرید. در صورت بروز مسائل 2-3 شرایط خنک سازی دستگاه را احیا کنید.
قهوه در کف فنجان ته نشین می شود.	دلایل احتمالی: 1. قهوه بیش از حد خرد شده است. 2. بخش داخلی نگهدارنده فیلتر کثیف است یا فیلتر آسیب دیده است. 3. خرد کن قهوه فرسوده شده است.	مورد 1 با تنظیم صحیح خرد کننده قهوه قابل حل است. در صورت بروز مسئله 2، نگهدارنده فیلتر را تمیز کنید و یا فیلتر را تعویض نمایید. در صورت بروز مسئله 3، باید با تکنسین تماس بگیرید.



راه های ارتباطی با واحد خدمات پس از فروش ماه تک



www.mahtackservice.ir



@Mahtackbot



[Mahtackservice](https://www.instagram.com/Mahtackservice)

