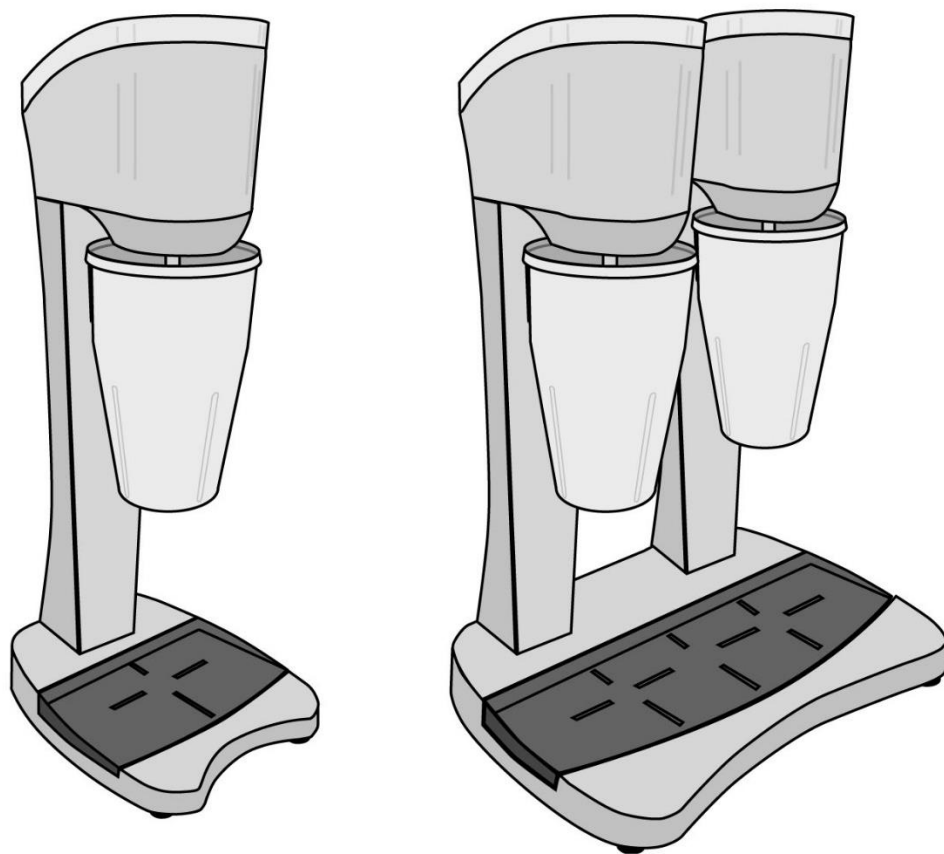


دفترچه راهنمای راه اندازی و روش استفاده

Ceado

شیکر مدل M98 و M98/2

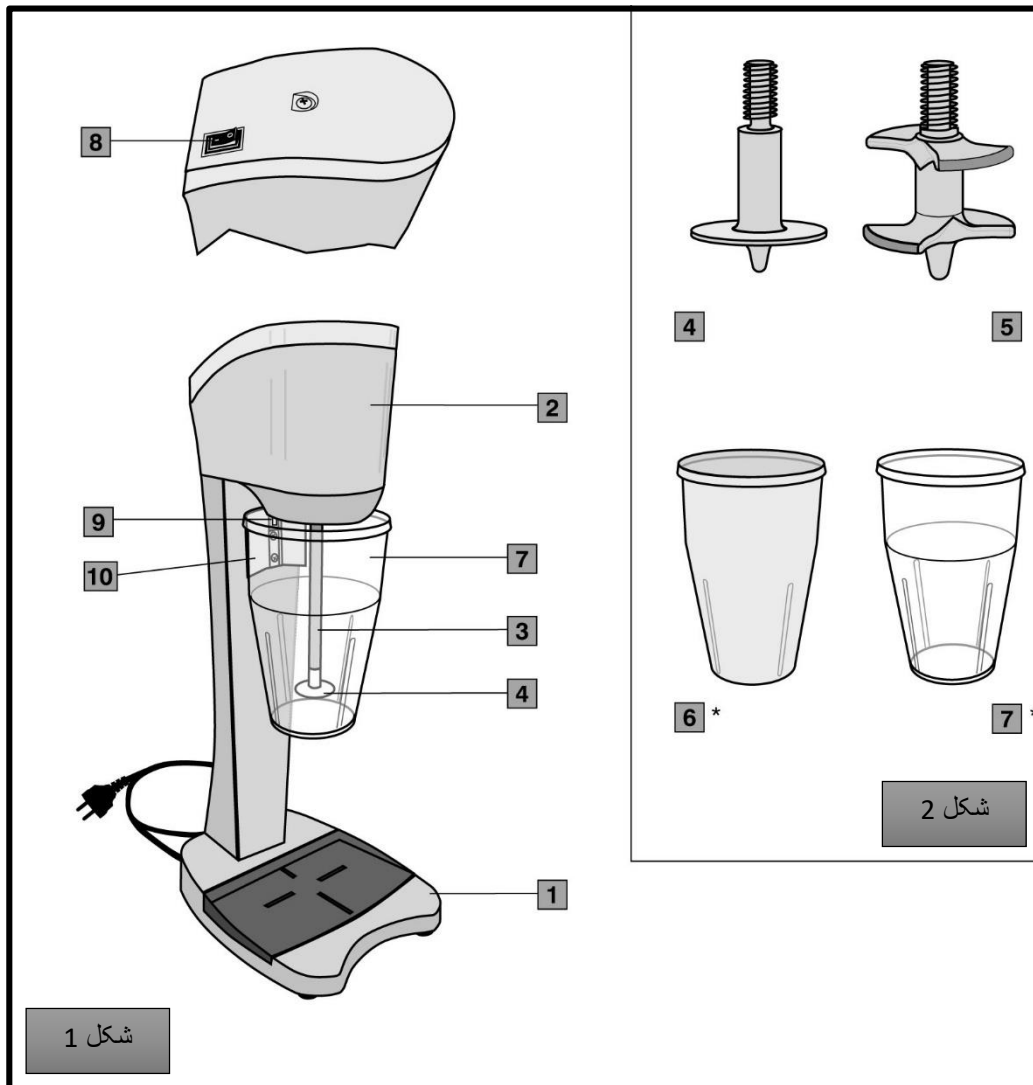


شیکر

قطعات اصلی دستگاه (تصویر ۱، تصویر ۲)

- | | |
|-------------------------|-----------------------------|
| ۱ پایه | ۶ لیوان استیل ضد زنگ * |
| ۲ محفظه موتور | ۷ لیوان پلی کربنات * |
| ۳ میله شیکر | ۸ دکمه روشن - خاموش (I - O) |
| ۴ تیغه تک گردان | ۹ میکروسوییچ ایمنی |
| ۵ تیغه‌های دوتایی گردان | ۱۰ نگهدارنده لیوان |

* مطابق با مدل



دستورالعمل‌های کلی:

۱. پیش از استفاده از دستگاه نکات زیر را به دقت مطالعه بفرمایید.
 ۲. راه‌اندازی و نگهداری از این دستگاه باید صرفاً توسط افراد دارای صلاحیت لازم انجام شود.
 ۳. این دستگاه برای مقاصد حرفه‌ای ساخته شده است و بنابراین باید صرفاً توسط افراد بزرگسال و دارای صلاحیت لازم مورد استفاده قرار بگیرد.
- نظارت دقیق و کامل بزرگسالان هنگام حضور کودکان در نزدیکی این دستگاه الزامی می‌باشد.**
۴. این دستگاه برای استفاده افراد ناتوان از لحاظ ذهنی، حسی یا فیزیکی (از جمله کودکان) یا افراد فاقد تجربه و دانش کافی ساخته نشده است، مگر در مواردی که این افراد به صورت خاص آموزش لازم برای کار با این دستگاه را دیده باشند و زیر نظر فردی که مسئولیت ایمنی و سلامت آنها را بر عهده دارد از این دستگاه استفاده کنند. این دستگاه را دور از دسترس کودکان خود قرار داده و اجازه بازی با آن را به آنها ندهید.
 ۵. هرگز از این دستگاه برای کاری جز مخلوط کردن نوشیدنی‌ها استفاده نکنید. هر استفاده دیگری از این دستگاه می‌تواند خطرآفرین باشد.
 ۶. همواره در شرایط ایمن با این دستگاه کار کنید: با دست یا پاهای خیس و در محیط بیرون از خانه از آن استفاده نکنید.
 ۷. کارتن بسته بندی آن را برای موارد استفاده احتمالی در آینده دور نیندازید، زیرا این کارتن از مناسب‌ترین شرایط ممکن برای حمل و نقل این وسیله برخوردار است.
 ۸. در صورت بروز آتش‌سوزی از کپسول‌های آتش‌نشانی CO₂ استفاده نمایید. از کپسول‌های آتش‌نشانی آبی یا پودری استفاده نکنید.
 ۹. هرگز این دستگاه را در آب قرار ندهید.
 ۱۰. قطعات و اجزاء سازنده این دستگاه را از یکدیگر جدا نکرده و در جهت تعمیر قطعات داخلی آن اقدام نکنید.
 ۱۱. همواره پیش از هر گونه اقدام جهت نگهداری یا تمیز کردن پایه موتور و هنگامی که از آن استفاده نمی‌کنید، آن را خاموش و دوشاخه را از پریز بکشید.
 ۱۲. هرگز برای جابجا کردن مخلوط کن از سیم آن استفاده ننمایید. هرگز دوشاخه دستگاه را با کشیدن سیم از پریز جدا نکنید و با دستان خیس به دوشاخه دست نزنید.
- ⚠ در صورت آسیب دیدن سیم برق، به مراکز مجاز ارائه خدمات برای تعویض آن مراجعه نمایید.**
۱۳. **اخطار:** دقت کنید که هرگز هیچ یک از ابزار آشپزخانه، اشیاء فلزی یا هر وسیله تیز یا سخت دیگری را در ظرف شیکر قرار ندهید، چرا که خطرناک است و ممکن است موجب جراحت شما گردد.
 ۱۴. **دقت کنید** که دریاچه‌های هوای واقع در پشت محفظه موتور دستگاه همواره باز باشند.
 ۱۵. به منظور جلوگیری از روشن شدن دستگاه، همواره در حالت خاموش لیوان را به نگهدارنده آن متصل کنید.
 ۱۶. در صورت خرابی شیکر یا قرار نگرفتن برخی از قطعات از جمله تیغه‌ها، یا گیره‌ها و ... در جای خود به هیچ وجه از آن استفاده نکنید و بلافاصله با مراکز مجاز ارائه خدمات تماس بگیرید.

این دستورالعمل‌ها را همواره به خاطر داشته باشید!

نصب و راه‌اندازی

حین نصب و راه‌اندازی دستگاه دقیقاً مطابق با **توصیه‌های ایمنی** عنوان شده در بالا و در ادامه عمل کنید.

۱. اطمینان حاصل نمایید که ولتاژ برق مورد استفاده شما دقیقاً برابر با ولتاژی باشد که در برجسب رده‌بندی دستگاه ذکر شده است و جریان الکتریسیته برقرار و سوئیچ روشن و خاموش نیز در دسترس باشد.

۲. دستگاه را در محلی کاملاً خشک و ایمن، به دور از ترشح یا ریزش قطرات آب، منابع گرمایشی، شعله آتش بدون محافظ و مواد قابل اشتعال قرار دهید.

دستگاه را روی سطحی صاف، افقی و ثابت قرار دهید که امکان افتادن آن وجود نداشته باشد.

۳. اطمینان حاصل نمایید که دکمه روی مخلوط کن در حالت خاموش باشد و سپس دستگاه را به پریز برقی که به وسیله سوئیچ یا فیوز حرارتی مغناطیسی محافظت می‌شود، وصل کنید.

از سیم‌های رابط با چند خروجی استفاده نکنید.

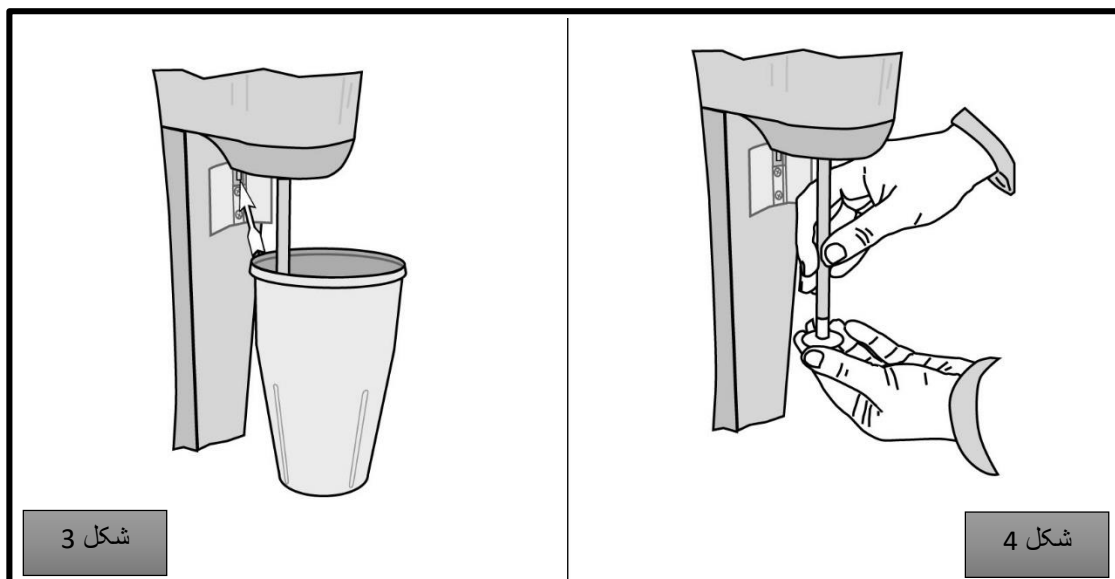
۴. سیم برق را به صورت کامل بیرون کشیده و اجازه ندهید که در تماس با سطوح تیز و برنده یا داغ قرار بگیرد. از ریختن روغن روی آن جلوگیری کنید. سیم برق دستگاه را از روی سطحی که در آن واقع شده کاملاً جمع کنید که آویزان نباشد.

روش استفاده

- ۱ اطمینان حاصل نمایید که دکمه روشن - خاموش در حالت خاموش قرار داشته باشد.
- ۲ مواد اولیه را متناسب با ظرفیت لیوان شیکر تهیه و در آن بریزید (به خاطر داشته باشید که ترکیب ۵۰ درصد شیر و ۵۰ درصد بستنی پس از مخلوط شدن حدود ۲۰ درصد افزایش حجم خواهد داشت).
- ۳ لیوان را به نگهدارنده وصل کنید تا میکروسوئیچ در محل مورد نظر قرار گرفته و دستگاه شروع به کار کند (تصویر ۳).
- ۴ با قرار دادن دکمه روشن - خاموش در حالت روشن (I) دستگاه را روشن کنید.
- ۵ دستگاه را به مدتی که برای آماده سازی نوشیدنی مد نظر شما مورد نیاز است روشن بگذارید که کار کند.
- ۶ با قرار دادن دکمه روشن - خاموش در حالت خاموش (O) دستگاه را خاموش کنید.
- ⚠ نکته: همواره تا خاموش شدن موتور دستگاه به صورت کامل صبر کنید و سپس لیوان را از نگهدارنده جدا کنید.
- ۷ لیوان را از محل خود برداشته و نوشیدنی را سرو نمایید.
- ۸ هنگامی که با دستگاه کار نمی‌کنید، لیوان را در جای خود و دکمه روشن - خاموش را در حالت خاموش (O) قرار دهید.
- ۹ برای تغییر تیغه گردان، میله شیکر را با یک دست خود ثابت نگاه داشته و از دست دیگر خود برای باز کردن تیغه استفاده نمایید (تصویر ۴).

10 تیغه تک گردان برای آماده سازی نوشیدنی‌های حاوی مایعات یا مواد اولیه بسیار نرم مانند یخ در بهشت‌های میوه‌ای که از ترکیبات مختلف درست می‌شوند، قهوه سرد (حتی همراه با یخ) و غیره مناسب است. تیغه‌های دوتایی گردان برای مخلوط‌های غلیظ و / یا نوشیدنی‌هایی که از ترکیب بستنی و مایعات درست می‌شوند، مناسب می‌باشند.

نکته: بستنی مورد استفاده در این دستگاه هیچگاه نباید بیش از حد سرد یا یخ زده باشد و همواره از بستنی‌های نرم شده در دمای محیط استفاده نمایید.



شکل 3

شکل 4

نگهداری و نظافت

با تمیز و سالم نگاه داشتن دستگاه می‌توانید کیفیت موادی که با آن مخلوط می‌کنید را به حداکثر رسانده و عمر طولانی‌تری را نیز برای خود دستگاه تضمین نمایید.

● **به منظور تمیز کردن دستگاه، آن را از برق بکشید و سپس با دستمال مرطوب، الکل یا اسپری شوینده همه کاره آن را تمیز نمایید.**

در نهایت آن را با استفاده از یک دستمال خشک پاک کنید.

● **به منظور تمیز کردن تیغه‌های گردان، لیوان را با آب داغ و مایع ظرفشویی پر کرده و به مدت چند ثانیه دستگاه را روشن نمایید.**

● **در مدل دارای فنجان پلی کربنات، لیوان را با ماشین ظرفشویی نشوید.**

⚠ **هرگز شیکر را زیر شیر آب نشوید یا پایه موتور آن را در آب قرار ندهید.**

⚠ **هرگز از مایع‌های ظرفشویی حاوی کلرکس یا کلرین برای شستسوی قطعات این دستگاه استفاده ننمایید.**

اشکال یابی

در صورت بروز هر گونه نقص، کاستی یا ایراد در عملکرد دستگاه یا در صورت تردید در بروز هر گونه شکستگی پس از افتادن دستگاه، بلافاصله آن را از برق بکشید.

در صورتی که با مراجعه به جدول زیر هم قادر به حل مشکل نبودید، با مراکز مجاز ارائه خدمات تماس بگیرید.

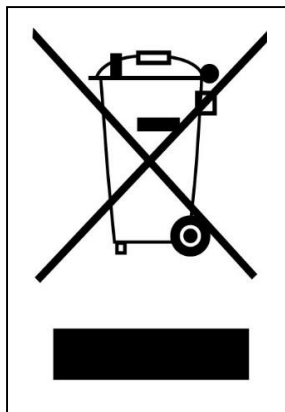
تنها متخصصان دارای صلاحیت لازم باید دستگاه را تعمیر نمایند.

ما هیچ مسئولیتی در برابر هر گونه آسیبی که در نتیجه تعمیراتی به وجود آمده باشد که به درستی صورت نگرفته‌اند و / یا توسط پرسنل غیرمجاز انجام شده‌اند، نخواهیم داشت. در این شرایط ضمانت نیز تعلق نخواهد گرفت.

مشکل	راه حل
دستگاه روشن نمی‌شود.	<ul style="list-style-type: none"> اطمینان حاصل نمایید که دستگاه به برق وصل باشد. اطمینان حاصل نمایید که قطع کننده مدار ایمنی بسته باشد. اطمینان حاصل نمایید که لیوان به درستی در جای خود قرار گرفته باشد. اطمینان حاصل نمایید که دکمه روی شیکر در حالت روشن قرار داشته باشد.
با اینکه دستگاه کار می‌کند، نتیجه رضایت‌بخش نیست.	<ul style="list-style-type: none"> اطمینان حاصل نمایید که تیغه‌های گردان به درستی و محکم در جای خود قرار گرفته باشند و چیزی مانع گردش آنها نشود. اطمینان حاصل نمایید که موتور دستگاه به درستی بچرخد. <p>تذکر: این مسئله هم مد نظر داشته باشید که عوامل بسیاری از جمله نوع و دمای مواد اولیه می‌توانند در نتیجه تأثیر داشته باشند.</p>
دستگاه به صورت غیرعادی می‌لرزد.	<ul style="list-style-type: none"> اطمینان حاصل نمایید که تیغه‌های گردان به درستی و محکم در جای خود قرار گرفته باشند و چیزی مانع گردش آنها نشود. در صورتی که به نظر می‌رسد تیغه‌ها در مرکز دستگاه قرار نگرفته‌اند، آنها را باز کرده و مجدداً در جای خود قرار داده و ببندید.

دفع محصول

دفع صحیح این محصول (تجهیزات الکترونیکی و الکتریکی غیر قابل استفاده)



(در کشورهای عضو اتحادیه اروپا و سایر کشورهای دارای سیستم‌های جداگانه جمع‌آوری مطابق با دستورالعمل مربوطه باید عمل شود).

این محصول با استفاده از قطعات و مواد دارای کیفیت بالا ساخته شده است که می‌توان آنها را دوباره بازیافت کرده و مورد استفاده قرار داد.

بنابراین، این محصول را پس از پایان عمر مفید آن همراه با زباله‌های معمول خانگی دور نیندازید. آن را به محل جمع‌آوری ابزار الکترونیکی و الکتریکی به منظور بازیافت تحویل دهید. این امر با استفاده از این نشان روی محصول و در دفترچه راهنما مشخص شده است.



راه های ارتباطی با واحد خدمات پس از فروش ماه تک



www.mahtackservice.ir



[@Mahtackbot](https://t.me/Mahtackbot)



[Mahtackservice](https://www.instagram.com/Mahtackservice)

