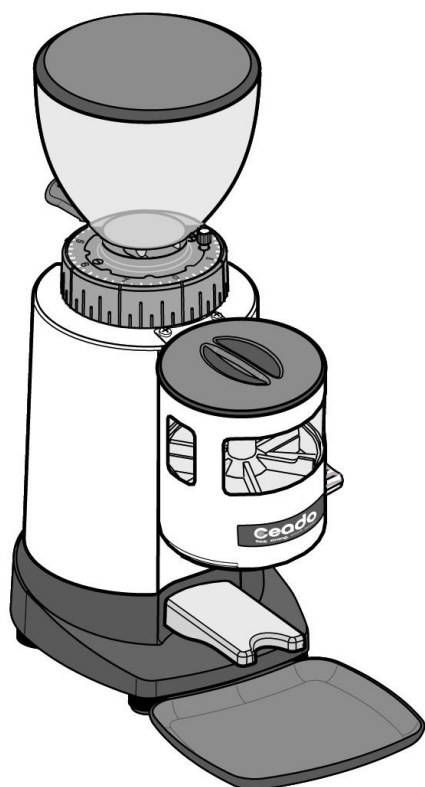


دفترچه راهنمای راه اندازی و روش استفاده

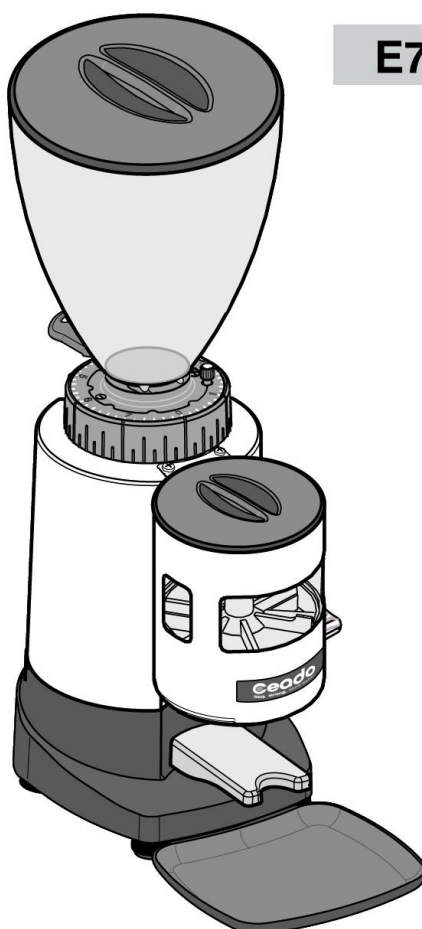
Ceado

آسیاب قهوه E6X و E7X

E6X



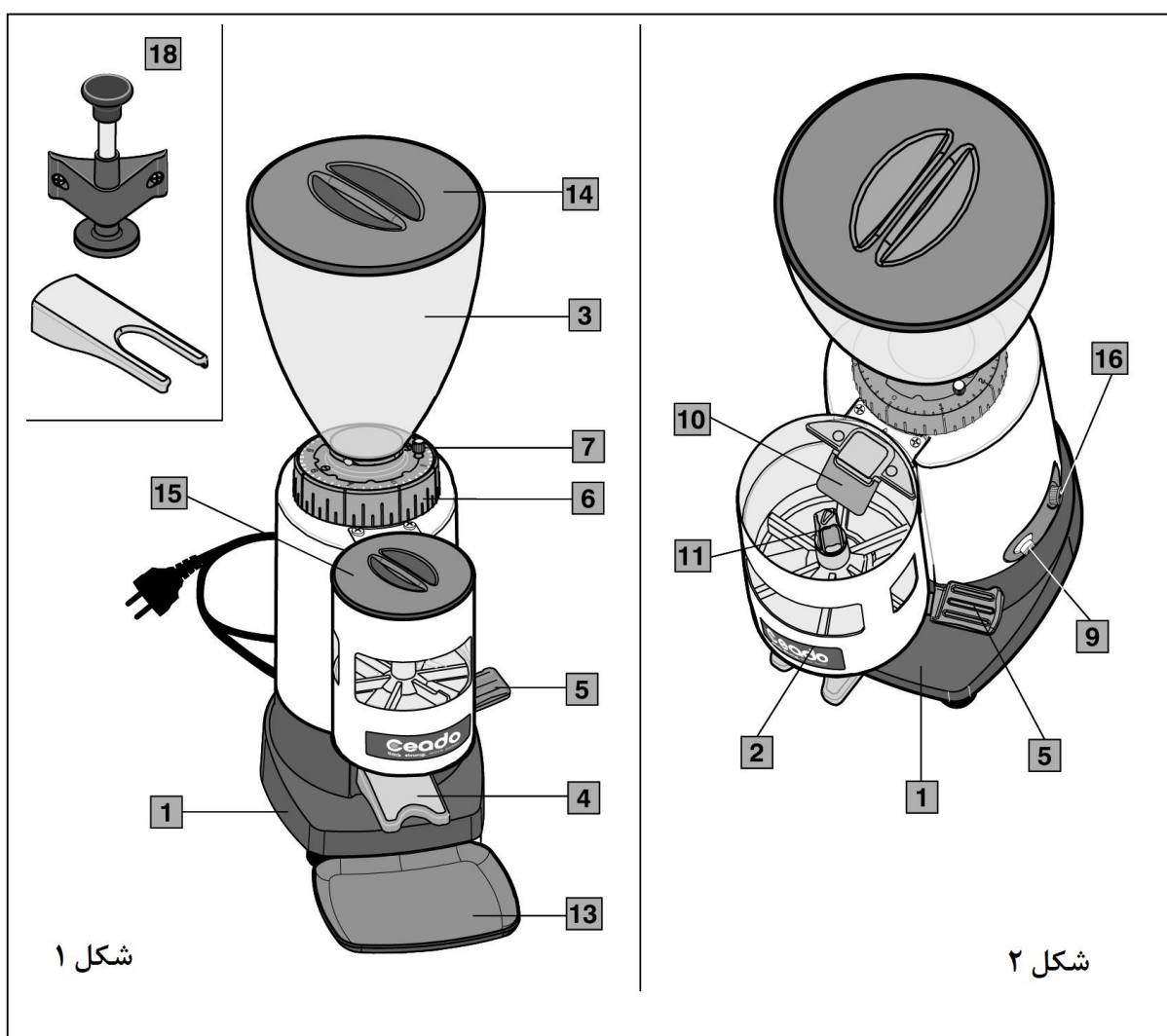
E7X



آسیاب قهوه مدل E7X , E6X

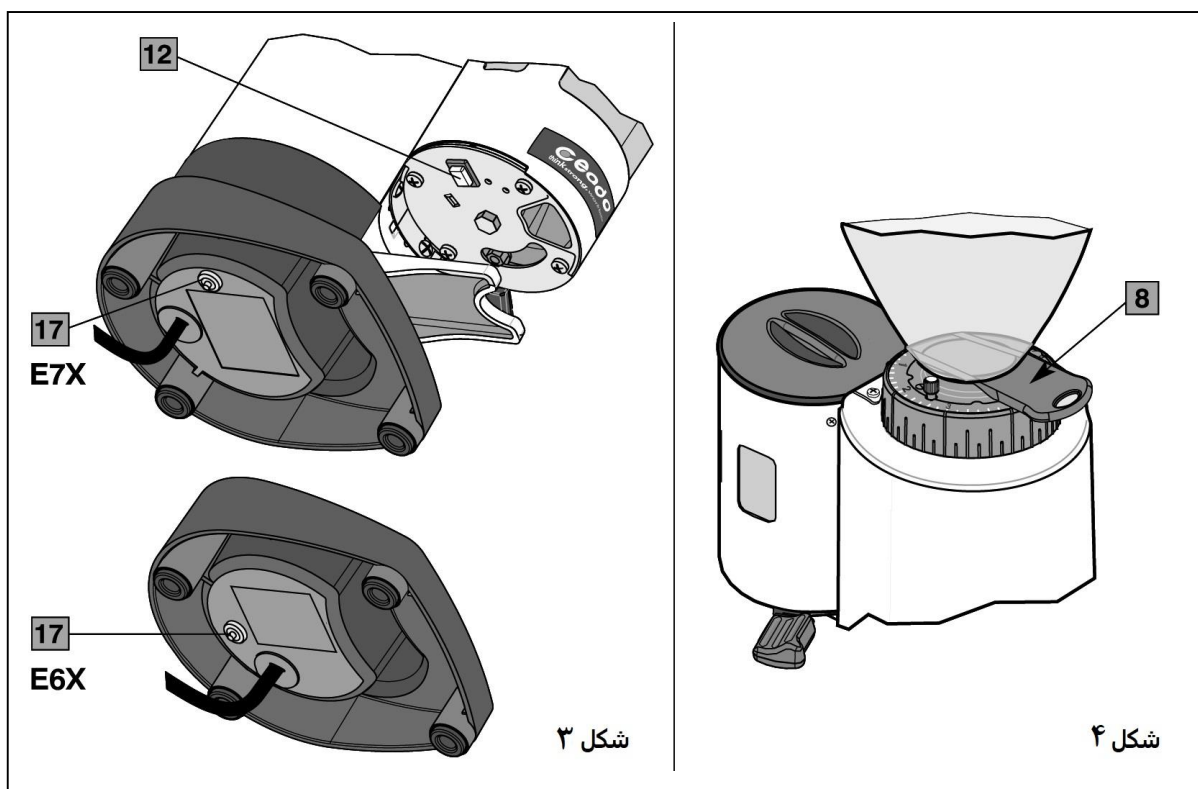
قطعات اصلی دستگاه (شکل 1، شکل 2، شکل 3، شکل 4)

- | | |
|-----------------------------|--|
| 1 جایگاه موتور | 10 سنسور توقف |
| 2 دوزر | 11 اهرم تنظیم دوز |
| 3 مخزن دانه | 12 دکمه ی استارت |
| 4 دستگیره نگهدارنده | 13 سینی |
| 5 اهرم دوزر | 14 درب مخزن |
| 6 دیسک تنظیم آسیاب | 15 درب دوزر |
| 7 اهرم قفل دیسک | 16 اهرم تنظیم زمان (در صورت وجود) |
| 8 دهانه مخزن دانه | 17 محافظ اضافه بار (در صورت وجود) |
| 9 کلید روشن / خاموش (0 -) | 18 تمپیر برای فشرده کردن سابه قهوه (در صورت وجود) (شکل 10) |



شکل ۱

شکل ۲



توصیه‌های ایمنی

دستورالعمل‌های کلی

- 1- دستورالعمل‌های زیر را قبل از استفاده از دستگاه ، مطالعه کنید
- 2- این دستگاه برای استفاده در فضای بسته طراحی شده است.
- 3- این دستگاه برای استفاده در آشپزخانه طراحی نشده است. (بجز مدل‌هایی که دارای ترمینال هم پتانسل هستند و در پاراگراف نصب دستگاه گفته شده است).
- 4- ماکزیمم و مینیمم دمای اتاق برای استفاده ی درست بین 10 تا 32 درجه است.
- 5- نصب و نگهداری دستگاه باید تنها توسط افراد متخصص و دارای مجوز انجام شود.
- 6- مطمئن شوید که مقدار ولتاژ اصلی با برچسب رتبه بندی دستگاه متناسب باشد، و اینکه سیستم الکتریکی به زمین متصل شده است و مجهز به یک دکمه است.
- 7- کابل را به سوکتی وصل کنید که دارای قطع کننده ی مدار و یا فیوز باشد . (از آداپتور استفاده نکنید)
- 8- دستگاه را در مکانی خشک و دور از آب و یا موتور جت ،منبع گرما و شعله و یا مواد قابل اشتعال نصب کنید.
- 9- دستگاه را در مکانی صاف ، افقی و پایدار نصب کنید بطوریکه برنگردد. بالاترین سطح استراحت(مخزن دانه) نباید کمتر از 1.5 متر باشد.
- 10- این دستگاه برای مصرف حرفه ای طراحی شده است و به همین علت باید توسط افراد متخصص که برای اینکار آموزش دیده اند ، مورد استفاده قرار گیرد. اگر دستگاه توسط کودکان استفاده می شود باید تحت نظارت افراد بالغ باشند.

- 11- این دستگاه برای استفاده افراد کم توان ذهنی و یا دارای نقص فیزیکی و کودکان و یا افراد بدون دانش یا تخصص طراحی نشده است ، مگر اینکه تحت نظارت افراد متخصص باشند. مطمئن شوید کودکان با دستگاه بازی نکنند.
- 12- برای منظور دیگه ای بجز آسیاب قهوه ی رست شده از این دستگاه استفاده نکنید، هر استفاده ی دیگری ممکن است برای شما خطرناک باشد. و از دستگاه قبل از اینکه مخزن و درب در جای خود باشند ، استفاده نکنید.
- 13- همیشه در شرایط ایمن کار کنید : از دستگاه در حالیکه دستها و یا پاهایتان خیس هستند استفاده نکنید. در فضای آزاد هم از دستگاه استفاده نکنید.
- 14- بسته بندی دستگاه را برای استفاده های بعدی نگه دارید. برای حمل و نقل ایمن دستگاه بسته بندی اصلی خودش بهترین گزینه است.
- 15- در صورت بروز آتش سوزی از کپسول آتشنشانی استفاده کنید. از آب یا پودر خاموش کننده آتش استفاده نکنید.
- 16- **هیچگاه** دستگاه را در آب قرار ندهید.
- 17- جداسازی و یا تعمیر دستگاه را خودتان انجام ندهید.
- 18- قبل از هرگونه پاکسازی یا نگهداری حتما دستگاه را از برق بکشید.
- 19- **هیچگاه** برای جابه جایی دستگاه و کشیدن آن روی زمین از کابل استفاده نکنید. و **هیچگاه** با دست خیس دستگاه را از برق نکشید.

▲ نکته ی مهم

- اگر کابل برق آسیب دیده است باید توسط تکنسین آموزش دیده با یک کابل نو عوض شود.
- 20- **هشدار:** هیچگاه ظرف ، فلز یا هر جسم سخت دیگری را داخل مخزن دانه نیندازید . اینکار خطرناک است و باعث آسیب دیدن دستگاه می شود.
- 21- اگر دستگاه آسیب دیده و یا قسمتی از آن گم شده است از آن استفاده نکنید و با نمایندگی مجاز تماس بگیرید.
- 22- صدای دستگاه از 70 دسی بل بیشتر نیست.
- نکته:** به خاطر تست دستگاه ممکن است مقداری قهوه ی آسیاب شده در دستگاه دیده شود.

این دستورالعمل ها را همواره به خاطر داشته باشید!

CE

گواهینامه CE استاندارد انطباق اروپایی این دستگاه در قسمت محصولات در وبسایت ما به آدرس www.ceado.com ارائه شده است.

نصب و راه اندازی

- هنگام نصب دستگاه ، توصیه های ایمنی را که در بالا و پایین ذکر شده است ، رعایت کنید.
- برای نصب دستگاه باید پرسنل واجد شرایطی حضور داشته باشند که بتوانند ظرافت قهوه آسیاب شده را بررسی کنند.
- 1- مطمئن شوید که مقدار ولتاژ اصلی با برچسب رتبه بندی دستگاه متناسب باشد، و اینکه سیستم الکتریکی به زمین متصل شده است و مجهز به یک دکمه است.
 - 2- دستگاه را در مکانی خشک و دور از آب و یا موتور جت ، منبع گرما و شعله و یا مواد قابل اشتعال نصب کنید. دستگاه را در مکانی صاف ، افقی و پایدار نصب کنید بطوری که برنگردد.
 - 3- سینی را در جای خود قرار دهید تا محل کار تا حد امکان تمیز بماند.

⚠ نکته مهم

- قبل از اتصال به برق مطمئن شوید که دستگاه خاموش است. (دکمه on/off روی 0 باشد (شماره 9، شکل 2))
- 4- کابل برق را به سوکتی وصل کنید که دارای قطع کننده مدار و یا فیوز باشد.
 - 5- کابل برق را تا آخرین حد خود بیرون آورید. اجازه ندهید کابل از لبه های تیز و یا داغ عبور کند. اجازه ندهید روغن روی آن بریزد. اجازه ندهید کابل از جایی که دستگاه قرار گرفته بصورت آزادانه آویزان بماند.
 - 6- مطمئن شوید که مخزن دانه بدرستی در جای خود قرار گرفته باشد و نگهدارنده دانه آن کاملاً باز باشد. (8 شکل 4)

آماده سازی و استفاده

روشن کردن

- 1- مخزن را از دانه پر کنید و درب آن را ببندید.

⚠ مطمئن شوید که درب دوزر در هنگام استفاده از دستگاه بسته باشد.

- 2- دکمه on/off دستگاه را روی موقعیت | قرار دهید.

عملیات دستی

- 3- وقتی دستگاه شروع به کار میکند ، برای توقف باید کاربر با استفاده از دکمه خاموش / روشن ، پس از آسیاب مقدار مورد نظر قهوه ، دستگاه را خاموش کند.

عملیات اتوماتیک

- 3- دکمه ی استارت را فشار دهید (12 شکل 3) دستگاه شروع به کار کردن خواهد کرد . و مقدار لازم برای پر کردن دوزر تا سطح علامت ماکزیمم را که حدود 300 گرم پودر قهوه می شود (200 گرم در مدل E6x) آسیاب خواهد کرد. وقتی که به این مقدار رسید ، دستگاه سویچ موتور را متوقف خواهد کرد . بعد از شش دوز قهوه ، آسیاب بطور خودکار ، از سر گرفته می شود.

مدل زمان دار

- مدت زمان عملیات را توسط اهرم تنظیم ، تنظیم کنید (بین 5 تا 60 ثانیه) (16 شکل 2) و دکمه ی استارت را فشار دهید (12 شکل 3) دستگاه روشن خواهد شد و پس از اتمام مدت زمان تعیین شده خاموش خواهد شد.

تنظیم آسیاب

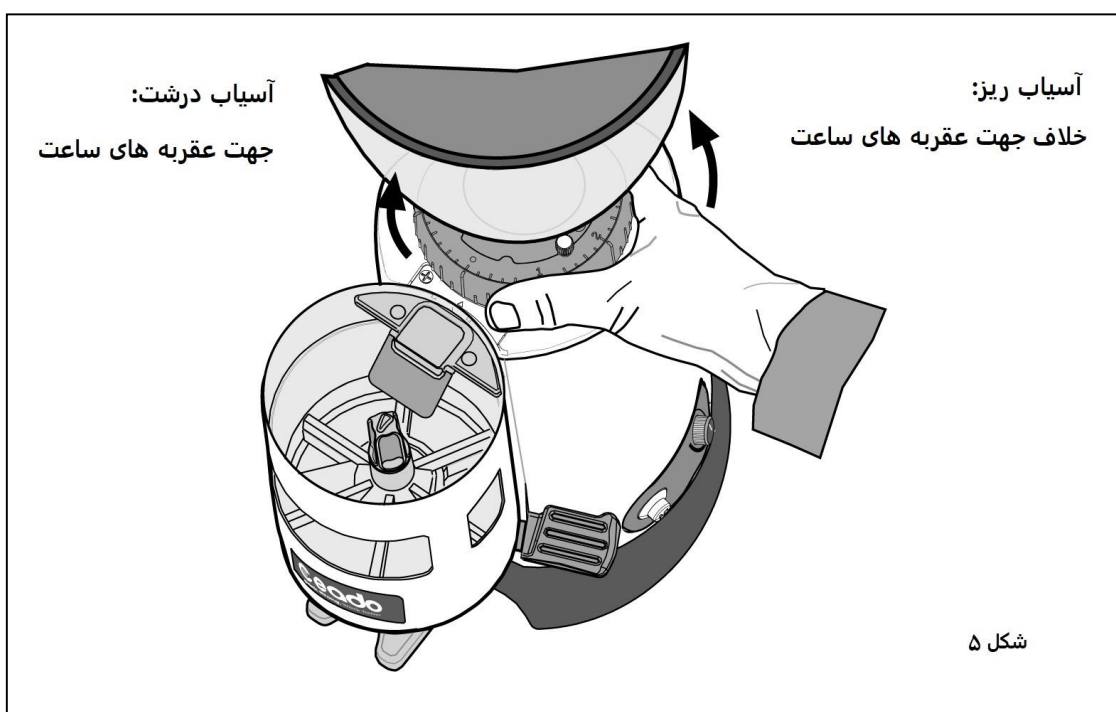
وقتی دستگاه از کارخانه خارج می شود دارای تنظیمات استاندارد است ، اما ممکن است لازم باشد با توجه به فاکتورهای مختلف مانند : مخلوط مورد استفاده ، رطوبت ، دما ، و یا موارد مورد نیاز دیگر تنظیمات را تغییر دهید.

درجه ی آسیاب ممکن است با انتقال اهرم (شکل 1) قرار گرفته در بیس مخزن (شکل 5) بعد از باز کردن اهرم قفل روی دیسک تنظیم آسیاب ، تصحیح شود.

⚠ همیشه مراقب باشید که اهرم را با چرخیدن موتور و در حالیکه خالی است تکان دهید (بین تیغه ها قهوه نباشد)

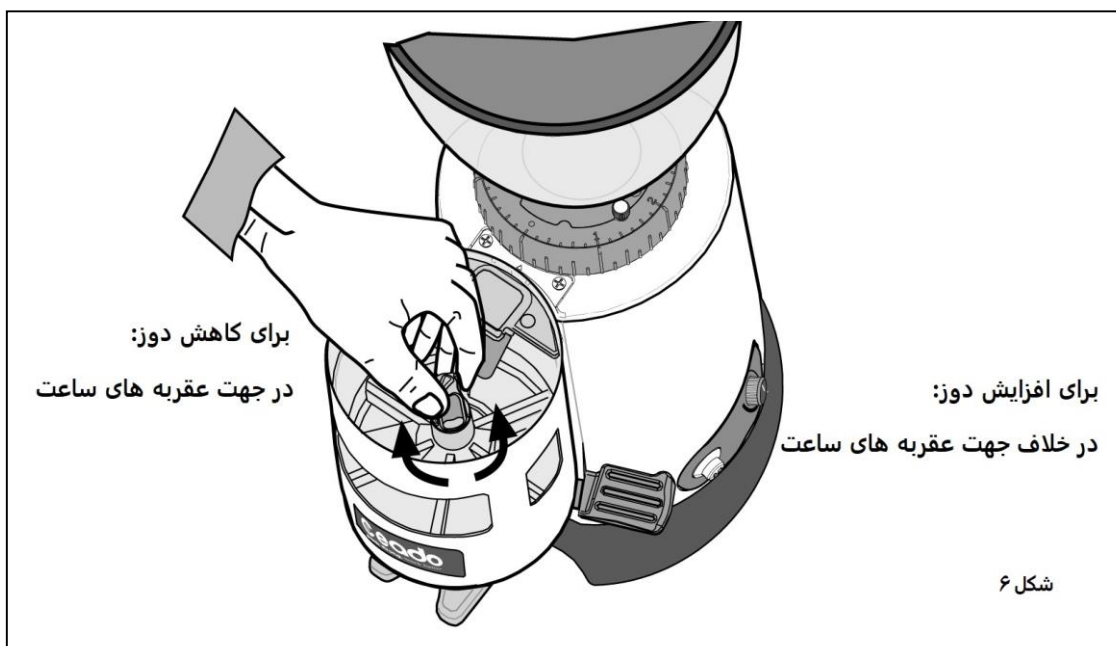
⚠ بعد از تنظیم آسیاب ، اهرم تنظیم را چرخانده و آن را محکم کنید.

نکته: پیشنهاد می شود که مقدار قهوه ی کمی را در هر بار آسیاب کنید و سپس با باز و بسته کردن دریچه ورود قهوه ، اجازه دهید تیغه ها خالی از قهوه شوند. (شماره 8 شکل 4) پ



تنظیم دوز

وقتی دستگاه از کارخانه بیرون می آید ، دوز تنظیم شده حدود 7 گرم است . اما شما می توانید با با چرخاندن اهرم تنظیم دوز (11 شکل 2) این مقدار را بین 6.5 تا 10 گرم تغییر دهید(شکل 6) هر چرخش کامل اهرم حدود 0.5 گرم وزن قهوه را تغییر می دهد. اگر آن را ساعتگرد بچرخانید دوز را کم کرده و اگر پادساعتگرد بچرخانید آن را زیاد میکند.



بیرون آوردن قهوه :

پرتا فیلتر را روی نگهدارنده روی دستگاه قرار دهید. و اهرم دوز را یکبار یا دوبار به صورت کامل بکشید تا یک یا دو دوز قهوه را توزیع کند.

اهرم (لور) دارای قدرت برگشت پذیری خوبی است که باعث می شود لازم نباشد که شما اهرم را به جای خود برگردانید. برای اینکه قهوه به یک میزان در پرتا فیلتر پخش شود از یک تمپر استفاده کنید و قهوه را با آن به سمت پایین فشار دهید .

هشدارها و پیشنهادات

در مدل اتوماتیک ، داخل دوزر یک تیغه ی نگهدارنده وجود دارد (10 شکل 2) که وقتی پودر تازه قهوه به آن برخورد میکند موتور را خاموش می کند.

⚠ هیچ گاه با دست این تیغه را برندارید زیرا اینکار باعث می شود قهوه بیش از حد در دوزر ریخته شود و به آن آسیب برساند.

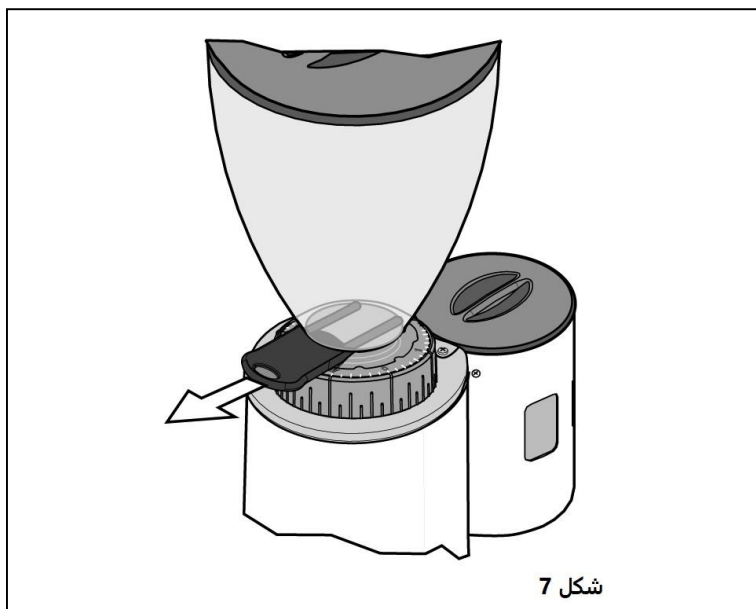
⚠ هیچ گاه بدون وجود مخزن و درب آن از دستگاه استفاده نکنید.

⚠ مطمئن شوید که نگهدارنده دانه قهوه بطور کامل و تا انتها باز است (شکل 7)

اجازه ندهید که آسیاب قهوه ، بدون وجود دانه قهوه در مخزن ، مدت زیادی کار کند. اگر اینطور شود ، قسمت ایمنی اور لود دمای موتور فعال می شود. در این حالت لازم است شما صبر کنید تا این قسمت ریست شود تا بتوانید دوباره از آسیاب استفاده کنید.

بهمین علت هیچگاه قهوه را با پک داخل مخزن قرار ندهید تا بتوانید ببینید چه مقدار دانه قهوه در مخزن باقی مانده است. وقتی از آسیاب قهوه برای مدت طولانی استفاده نمی کنید مثلاً به علت تعطیلی، لازم است از طریق کلید اصلی آسیاب را خاموش کنید.

⚠ فقط دانه قهوه را در مخزن بریزید، نه پودر قهوه و نه هیچ چیز دیگری .



تمیز کردن

برای اینکه دستگاه عمر طولانی تری داشته باشد و بهترین بازده را داشته باشید مهم است که دستگاه را همیشه تمیز نگه دارید و بدرستی از استفاده کنید.

تمیز کردن دستگاه باید توسط افراد آموزش دیده و دارای دانش و تجربه کافی برای اینکار انجام شود.

در پایان هر روز کاری، قسمت های خارجی دستگاه را تمیز کنید (بدنه موتور و سینی و دوزر و ..) و حداقل هفته ای یکبار دستگاه را بطور کامل تمیز کنید.

⚠ همیشه قبل از تمیز کردن، دستگاه را از برق بکشید.

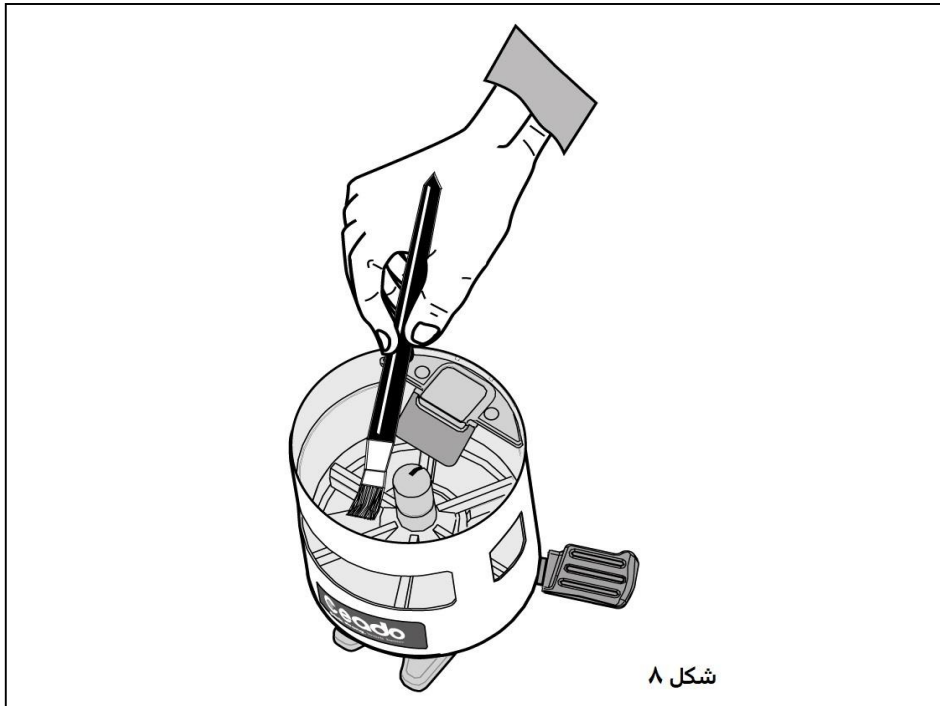
- بدنه موتور و سینی را با یک دستمال نرم و مرطوب با آب یا الکل تمیز کنید. و سپس با یک دستمال آن را خشک کنید.

⚠ هیچگاه دستگاه را زیر آب نگیرید و آن را در آب غوطه ور نکنید.

- وقتی مخزن از دستگاه جدا شود میتواند آن را با آب ولرم و صابون خنثی بشوید و سپس آن را آبکشی و خشک کنید.

⚠ تمیز کردن دوزر به دقت زیادی نیاز دارد به این علت که داخل آن یک دستگاه الکترو مکانیکال وجود دارد که ممکن است آسیب ببیند.

- از یک برس و یا قلم موی نقاشی برای تمیز کردن قسمت های خارج از دید دستگاه ، و از یک دستمال نرم و خشک برای سطوح دیگر استفاده کنید. (8 شکل 1)



نگهداری

⚠ اینکار باید حتما توسط افراد متخصص و واجد شرایط انجام شود.

برای تضمین ایمنی و کارایی دستگاه ، قسمت های مکانیکی و الکتریکی دستگاه را چک کنید. اگر قسمتی هست که نیاز به تعویض دارد ، برای اینکار حتما باید از لوازم یدکی اصلی دستگاه استفاده کنید.

مونتاژ تمپر تلسکوپی (دلخواه) و نگهدارنده بلند پرتا فیلتر

⚠ قبل از انجام هر گونه مونتاژ ، دستگاه را از برق بکشید.

برای مونتاژ تمپر تلسکوپی (دلخواه) و نگهدارنده پرتا فیلتر به صورت زیر عمل کنید.

1- استیکر سیدو را از روی دوزر بردارید. (1 شکل 9) و نگهدارنده را نیز بردارید ، پیچ های محافظ را باز کنید (2 شکل 9) و پیچها را در جای مشخص بگذارید.

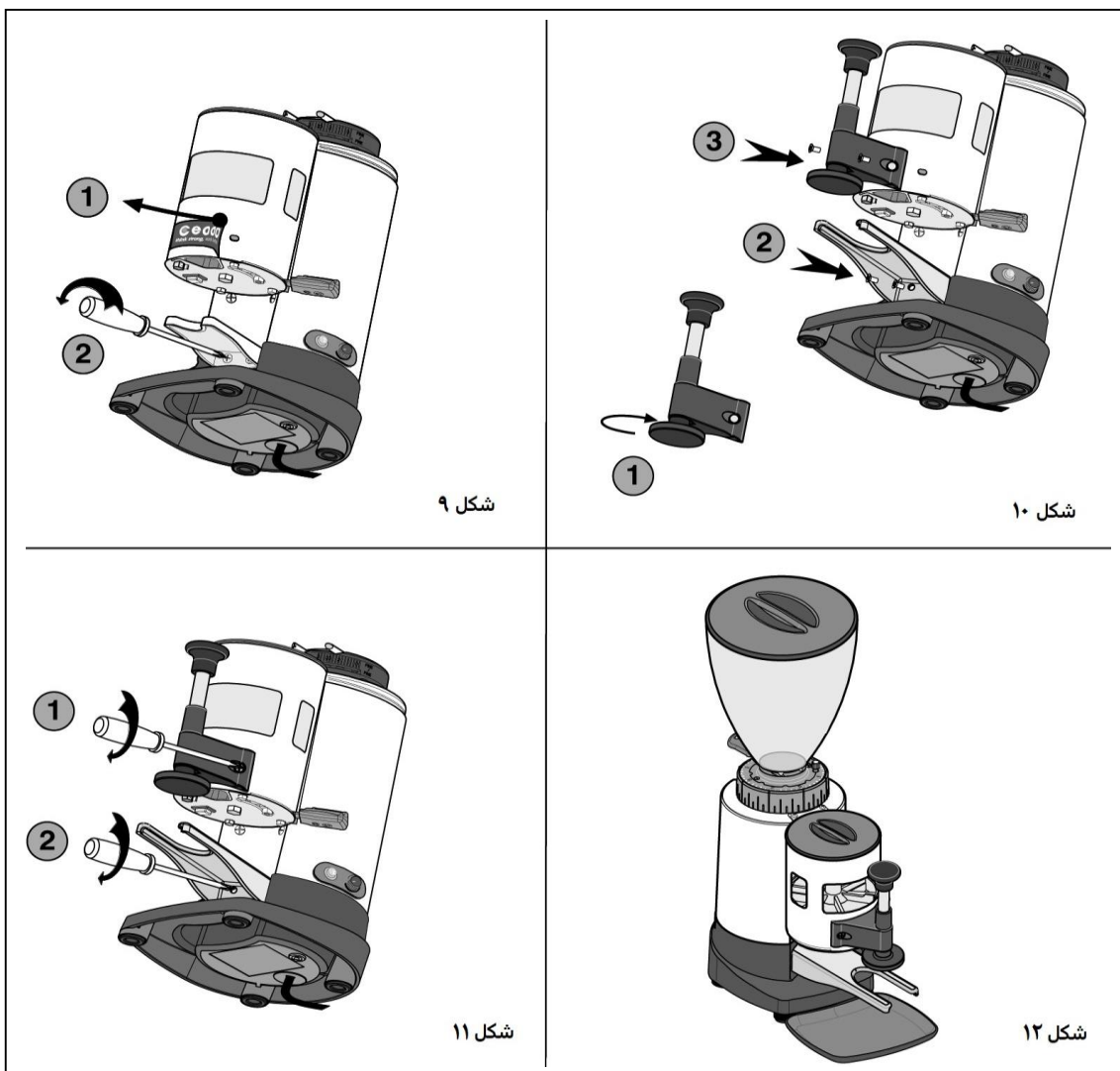
2- تمپر مناسب با پرتا فیلتر خود را انتخاب کنید (53،54،55،57.5 میلی متر) و آن را در جای خود قرار دهید (1 شکل 10)

3- نگهدارنده بلند مناسب تمپر را در جای خود قرار داده و با همان پیچ های محافظ قبلی آن را محکم کنید. (2 شکل 10)

4- تمپر تلسکوپی را در جای خود قرار داده و آن را با پیچ های مخصوص خود محکم کنید. (3 شکل 10)

5- همه پیچ ها را با دقت و دقیق محکم کنید. (1و2 شکل 11)

حالا می توانید از دستگاه استفاده کنید.



عیب یابی (جدول را ببینید)

در صورتی که دستگاه درست کار نمی کنید و یا عیبی پیدا کرده و یا اگر بعد از افتادن به شکستن قسمتی از دستگاه مشکوکید سریع آن را از برق بکشید.

در صورتیکه از طریق راه های گفته شده در جدول نتوانستید مشکل دستگاه را حل کنید ، با خدمات پس از فروش تماس بگیرید.

تنها افراد متخصص باید دستگاه را تعمیر کنند.در غیر اینصورت ما هیچ مسوولیتی در قبال صدمات وارده نخواهیم داشت و گارانتی شامل دستگاه نخواهد شد.

| مشکل | تشخیص / راه حل |
|---|---|
| دستگاه روشن نمی شود | <ul style="list-style-type: none"> - دقت کنید که دستگاه به برق باشد. - مطمئن شوید که قطع کننده ی مدار بسته است. - چک کنید که سویچ اصلی دستگاه روی ON باشد. - اگر بعد از استفاده ی زیاد از دستگاه ویا زیادی پر شدن آن این مشکل بوجود آمده باشد ،ممکن است قفل محافظت دمای دستگاه فعال شده باشد . 20 دقیقه صبر کنید و سپس امتحان کنید.اگر دستگاه را در محل خنکی بگذارید این مدت زمان کاهش می یابد. - اگر مشکل بعد از زیاد پر شدن بوجود آمده است ، قطع کننده مدار روی موتور ، ممکن است پریده باشد . دکمه ی قطع کننده ی مدار که زیر جایگاه مدار دستگاه است را فشار دهید . (17 شکل 3) |
| درشتی ذره های پودر یکسان نیست | <ul style="list-style-type: none"> - برای مدت چند ثانیه دانه ها را خیلی درشت آسیاب کنید و سپس به تنظیمات درست برگردید. - تکنسین مربوطه را خبر کنید تا لزوم تعویض تیغه ها را چک کند. |
| قهوه به درستی از خروجی بیرون نمی آید | <ul style="list-style-type: none"> - چک کنید که خروجی قهوه کاملا باز باشد. - دستگاه را از برق در آورده و چک کنید که ذره ی خارجی در دوزر وجود نداشته باشد. |
| موتور گیر می کند | <p>اگر موتور به علت تنظیم غلط آسیاب و یا وجود ذرات اضافی روی تیغه ها گیر می کند ، درشتی ذرات آسیاب شده را با چرخاندن اهرم بصورت ساعتگرد بالا ببرید.(6 شکل 1)</p> <p>اگر اینکار نتیجه نداد ، دستگاه را خاموش کرده و از برق بکشید و با تکنسین مجاز تماس بگیرید.</p> |
| مدل اتوماتیک : قهوه بیش از حد وارد دوزر می شود | <ul style="list-style-type: none"> - چک کنید که تیغه ی داخل دوزر براحتی بتواند حرکت کند.(10 شکل 2) - اگر مشکل همچنان وجود دارد ، با تکنسین مجاز تماس بگیرید. |

دفع صحیح دستگاه



(زباله الکترونیکی و الکترونیکی)

(قابل اعمال در کشورهای عضو اتحادیه اروپا و کشورهایی که سیستم هایی تفکیک شده برای جمع آوری زباله دارند).

این محصول با قسمتها و مواد با کیفیت بالا ساخته شده است ، که میتوانند بازیافت شوند.

علامت درج شده بر روی محصول یا اسناد آن نشان می دهد که نباید محصول را با زباله های خانگی دیگر در پایان چرخه عمر آن دفع کرد. برای پرهیز از هرگونه آسیب به محیط یا سلامت که بر اثر دفع ناصحیح زباله بوجود می آید، از مصرف کننده خواسته می شود این محصول را از انواع دیگر زباله جدا نموده تا با بازیافت مسئولانه آن به تداوم بی خطر چرخه منابع مواد کمک کند.

از مصرف کنندگان خانگی تقاضا می شود تا با تماس با فروشنده یا نمایندگی منطقه اطلاعات مربوط به جمع آوری تفکیک شده زباله و بازیافت این نوع محصول را کسب نمایند.

از مصرف کنندگان تجاری نیز تقاضا می شود تا با تماس با عرضه کننده محصول از جزئیات شرایط قرارداد خرید اطلاع یابند



راه های ارتباطی با واحد خدمات پس از فروش ماه تک



www.mahtackservice.ir



[@Mahtackbot](https://t.me/Mahtackbot)



[Mahtackservice](https://www.instagram.com/Mahtackservice)

